

# FRIDJA



## **f200 Fast Wireless Charging Mirror Desk Lamp**

### **INSTRUCTION MANUAL**

ENGLISH 02 | FRANÇAIS 8 | DEUTSCH 14  
ESPAÑOL 20 | ITALIANO 26

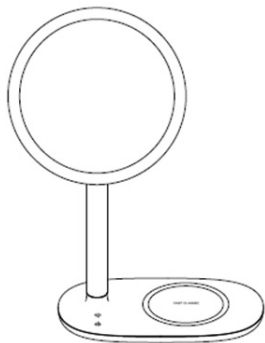
**[www.fridja.com](http://www.fridja.com)**

## Operation Manual

Thank you for choosing our product.

Please read this manual and safety instruction before usage.

Please keep the manual for future reference.



- Multi-function product.
- Can be used as mirror lamp and desk lamp.
- Fast Wireless charger.
- Touch-control light.

### Specifications:

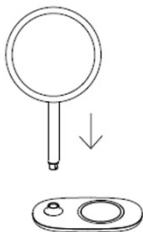
- Name: Fast Wireless Charging Mirror Desk Lamp
- Input: DC9V 2500mA
- Mirror size:  $\varnothing 6.5$ (165mm)
- Mirror lamp Color temperature: 5000K $\pm$ 100K
- Desk lamp Color temperature: 3000K $\pm$ 100K
- Mirror lamp CRI: 90
- Mirror lamp lux: 900 (max)
- Product size: 276x348x125 mm
- The label is located on the bottom of the unit.
- Item No.: H0065
- Wireless charger power: 10W
- Material: ABS+PC+Glass
- Mirror lamp power: 5W
- Desk lamp power: 4W
- Desk lamp CRI: 85
- Desk lamp CRI: 690 (max)
- Weight: 460g

### Components and Accessories:

- Mirror&desk lamp x1
- Charger base x1
- AC adapter x1
- Hexagon socket screw x1
- Hex x1 Allen key

---

## How to fix



①

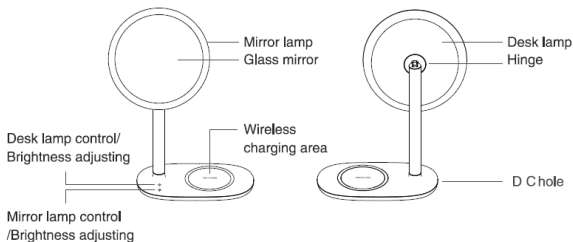
Put the mirror into the base.



②

Tighten with Hex screw driver.

## Functions:



# English

---

## Mirror lamp

Short press the touch sensor area, you can turn on or turn off the light.  
Long press the touch sensor area, you can change the brightness.

## Desk lamp

Adjust the mirror to a horizontal level.

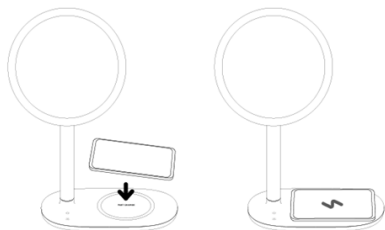
Short press the touch sensor area, you can turn on or turn off the light.  
Long press the touch sensor area, you can change the brightness.

## Wireless charging

The wireless charging base supports Qi standard for wireless charging and could work as a wireless charging station for Qi standard electronic devices only.

Please remove you device when it is fully charged.

Please put your device onto the center of the silicone ring. If not, your device will not be charged or lower the charging efficiency.



## Cleaning:

Do not clean when the product is charging, clean with soft and dry cloth.

Do not use solvents, chemicals or sprays.

Do not allow liquids to spill or objects to drop into any openings.

---

## Plug Safety

The appliance is fitted with a 13 amp plug. In the event of having to change the fuse in the plug supplied, a 13 amp ASTA approved (BS 1363) fuse must be used. Should the plug need to be replaced for any reason, proceed as described below. The wires in the mains lead are coloured in accordance with the following code:

- The wire coloured green and yellow must be connected to the terminal marked with the letter "E" or by the Earth symbol or coloured green and yellow. Under no circumstances should either the Neutral or Live be connected to the earth terminal
- The wire coloured blue or black must be connected to the terminal "N". Under no circumstances should either the Earth or Live be connected to the Neutral terminal.
- The wire coloured brown or red must be connected to the terminal marked "L". Under no circumstances should either the Earth or Neutral be connected to the Live terminal.
- Upon completion there must be no cut, or stray strands of wire present and the cord clamp must be secure over the outer sheath.

If in doubt please contact a qualified engineer for advice.

## Guarantee

This guarantee is applicable for goods bought directly from Fridja Ltd. If you purchased your steamer from another vendor please contact them.

If by chance you are unhappy with your purchase, please contact us within fourteen days of delivery for a refund. Returned items must be in unused condition with all supplied Fridja accessories and packaging. You are responsible for the condition of your goods until they reach us, so pack your items carefully to prevent damage in transit. Worn, damaged or incomplete returns will not be eligible for a refund and will be returned to you.

All our goods are supplied with a 12 month warranty from the date of purchase, covering defects in materials and workmanship under conditions of normal use and maintenance. If your goods develop a fault within this period, we will repair or replace the item. If we cannot do this we will refund your actual purchase price.

If goods become defective within three months of delivery, we will pay for collection of the items and delivery of the replacement. After this time, we will not pay to collect items.

In the unlikely event that your goods arrive damaged, please inform us within 24 hours of delivery, including photos of the damage. The claim will be assessed, and if approved we will arrange for the goods to be collected and we will replace or refund as necessary.

It is your responsibility to securely package items for their safe return to us using a trackable service. Not doing so will void your warranty.

To arrange the return of your item please contact: [info@fridja.com](mailto:info@fridja.com).

## Information to Consumers in Application of EU WEEE Directive 96/2002

This product is subject to European Union regulations that promote the re-use and recycling of used electrical and electronic equipment. This product required the extraction and use of natural resources and may contain hazardous substances. The symbol above, on the product or on its packaging, indicates that this product must not be disposed of with your other household waste. Instead, it is your responsibility to dispose of your waste equipment by handing it over to a designated collection point for the recycling of waste electrical and electronic equipment. The separate collection and recycling of your waste equipment at the time of disposal will help to conserve natural resources and ensure that it is recycled in a manner that protects human health and the environment. For more information about where you can drop of your waste equipment for recycling, please contact your local city office, your household waste disposal service, or the store from which you purchased the product.

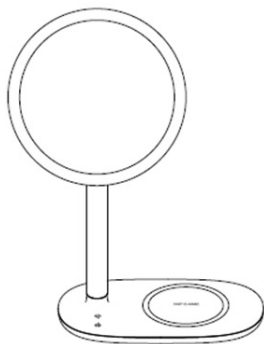


## Mode d'emploi

Merci d'avoir choisi notre produit.

Veuillez lire ce manuel et les instructions de sécurité avant utilisation.

Veuillez conserver le manuel pour référence future.



- Produit multi-fonction.
- Peut être utilisé comme lampe à miroir et lampe de bureau.
- Chargeur rapide sans fil.
- Lumière tactile.

### Caractéristiques:

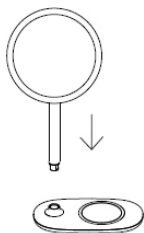
- Nom: Lampe de bureau miroir de recharge rapide sans fil
- Entrée: DC9V 2500mA
- Taille du miroir:  $\square$  6.5  $\square$  (165mm)
- Lampe miroir Température de couleur: 5000K  $\pm$  100K
- Lampe de bureau Température de couleur: 3000K  $\pm$  100K
- Lampe miroir CRI: 90
- Lampe miroir lux: 900 (max).
- Taille du produit: 276x348x125 mm
- L'étiquette est située au bas de l'appareil.
- Numéro d'article: H0065
- Puissance du chargeur sans fil: 10W
- Matériel: ABS + PC + Verre
- Puissance de la lampe miroir: 5W
- Puissance de la lampe de bureau: 4W
- Lampe de bureau CRI: 85
- Lampe de bureau CRI: 690 (max)
- Poids: 460g

### Composants et accessoires:

- Miroir et lampe de bureau x1
- Socle de chargeur x1
- Adaptateur secteur x1
- Vis à six pans creux x1
- Clé hexagonale x1

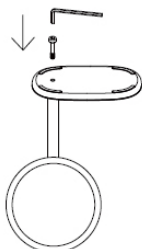
---

## Comment réparer



①

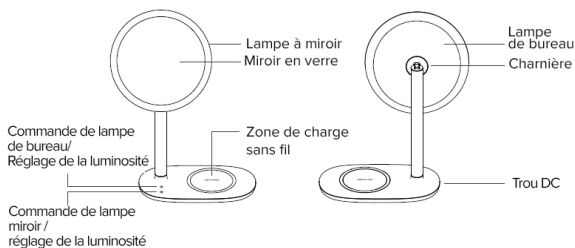
Placez le miroir dans la base



②

Serrer avec un tournevis hexagonal.

## Les fonctions:



# Français

---

## Lampe miroir

Appuyez brièvement sur la zone du capteur tactile, vous pouvez allumer ou éteindre la lumière. Appuyez longuement sur la zone du capteur tactile, vous pouvez modifier la luminosité.

## Lampe de bureau

Ajustez le miroir à un niveau horizontal.

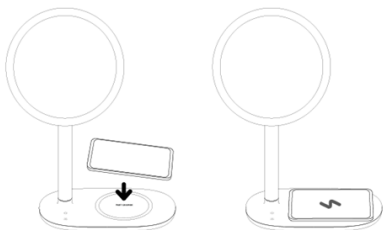
Appuyez brièvement sur la zone du capteur tactile, vous pouvez allumer ou éteindre la lumière. Appuyez longuement sur la zone du capteur tactile, vous pouvez modifier la luminosité.

## Chargement sans fil

La base de charge sans fil prend en charge la norme Qi pour la charge sans fil et pourrait fonctionner comme une station de charge sans fil pour les appareils électroniques standard Qi uniquement.

Veuillez retirer votre appareil lorsqu'il est complètement chargé.

Veuillez placer votre appareil au centre de la bague en silicone. Sinon, votre appareil ne sera pas chargé ou ne réduira pas l'efficacité de la charge.



## Nettoyage:

Ne nettoyez pas lorsque le produit est en charge, nettoyez-le avec un chiffon doux et sec.

N'utilisez pas de solvants, de produits chimiques ou de sprays.

Ne laissez pas de liquides ni d'objets tomber dans les ouvertures.



---

## Fiche de sécurité

L'appareil est équipé d'une prise de 13 ampères. En cas de remplacement du fusible dans la fiche fournie, un fusible de 13 A approuvé par ASTA (BS 1363) doit être utilisé. Si la fiche doit être remplacée pour une raison quelconque, procédez comme décrit ci-dessous. Les fils du cordon d'alimentation sont colorés conformément au code suivant:

- Le fil de couleur verte et jaune doit être connecté à la borne portant la lettre «E» ou le symbole de la Terre ou de couleur verte et jaune. En aucun cas, le neutre ou le direct ne doivent être connectés à la borne de terre
- Le fil de couleur bleue ou noire doit être connecté à la borne «N». En aucun cas, ni la Terre ni Live ne doivent être connectés au terminal Neutre.
- Le fil de couleur marron ou rouge doit être connecté à la borne marquée «L». En aucun cas la Terre ou le Neutre ne doivent être connectés au terminal Live.

Une fois terminé, il ne doit pas y avoir de fil coupé ni de fils de fil parasites et le serre-câble doit être bien fixé sur la gaine extérieure.

En cas de doute, contactez un ingénieur qualifié pour obtenir des conseils.

## Garantie

Cette garantie s'applique aux marchandises achetées directement auprès de Fridja Ltd. Si vous avez acheté votre Steamer d'un autre fournisseur, veuillez les contacter.

Si, par hasard, vous n'êtes pas satisfait de votre achat, veuillez nous contacter dans les quatorze jours suivant la livraison pour un remboursement. Les articles retournés doivent être en état non utilisé avec tous les accessoires Fridja fournis et l'emballage. Vous êtes responsable de l'état de vos marchandises jusqu'à ce qu'elles nous atteignent, ainsi emballez vos articles soigneusement pour empêcher des dommages en transit. Les retours usés, endommagés ou incomplets ne seront pas admissibles à un remboursement et vous seront restitués.

Tous nos produits sont livrés avec une garantie de 12 mois à partir de la date d'achat, couvrant les défauts de matériaux et de fabrication dans des conditions d'utilisation et d'entretien normaux. Si vos marchandises développent un défaut pendant cette période, nous allons réparer ou remplacer l'article. Si nous ne pouvons pas faire cela, nous vous rembourserons votre prix d'achat réel.

Si les marchandises deviennent défectueuses dans les trois mois suivant la livraison, nous allons payer pour la collecte des articles et la livraison du remplacement. Après ce temps, nous ne paierons pas pour collecter des articles.

Dans le cas improbable où vos marchandises arrivent endommagées, veuillez nous informer dans les 24 heures de livraison, y compris les photos des dommages. La réclamation sera évaluée, et si elle est approuvée, nous ferons en sorte que les marchandises soient collectées et nous remplacerons ou rembourserons au besoin.

Il est de votre responsabilité d'emballer les articles en toute sécurité pour leur retour sûr à nous en utilisant un service traçable. Ne pas faire va annuler votre garantie.

Pour organiser le retour de votre article, veuillez contacter: [info@Fridja.com](mailto:info@Fridja.com).

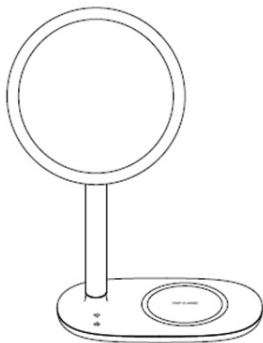
## Informations destinées aux consommateurs en application de la directive européenne 96/2002 relative aux DEEE

Ce produit est soumis aux réglementations de l'Union européenne en matière de réutilisation et de recyclage des équipements électriques et électroniques usagés. Ce produit a nécessité l'extraction et l'utilisation de ressources naturelles et peut contenir des substances dangereuses. Le symbole ci-dessus, sur le produit ou son emballage, indique que ce produit ne doit pas être jeté avec vos autres déchets ménagers. Au lieu de cela, il est de votre responsabilité d'éliminer vos déchets d'équipements en les apportant à un point de collecte désigné pour le recyclage des déchets d'équipements électriques et électroniques. La collecte et le recyclage séparés de vos déchets d'équipements au moment de leur élimination contribueront à préserver les ressources naturelles et à assurer leur recyclage de manière à protéger la santé humaine et l'environnement. Pour plus d'informations sur les endroits où vous pouvez déposer vos équipements usagés pour le recyclage, veuillez contacter votre mairie, votre service de collecte des déchets ménagers ou le magasin dans lequel vous avez acheté le produit.



## Bedienungsanleitung

Vielen Dank, dass Sie sich für unser Produkt entschieden haben.  
Bitte lesen Sie dieses Handbuch und die Sicherheitshinweise vor dem Gebrauch.  
Bitte bewahren Sie das Handbuch zum späteren Nachschlagen auf.



- Multifunktionsprodukt.
- Kann als Spiegellampe und Schreibtischlampe verwendet werden.
- Schnelles kabelloses Ladegerät.
- Touch-Control-Licht.

### Spezifikationen:

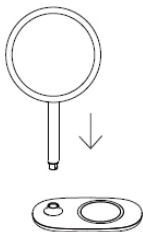
- Name: Schnelle drahtlose Ladespiegel-Schreibtischlampe
- Eingang: DC9V 2500mA
- Spiegelgröße:  $\square$  6,5 «(165 mm)
- Spiegellampe Farbtemperatur: 5000K  $\pm$  100K
- Schreibtischlampe Farbtemperatur: 3000K  $\pm$  100K
- Spiegellampe CRI: 90
- Spiegellampe Lux: 900 (max)
- Produktgröße: 276x348x125 mm
- Das Etikett befindet sich an der Unterseite des Geräts.
- Artikel-Nr.: H0065
- Kabelloses Ladegerät: 10W
- Material: ABS + PC + Glas
- Spiegellampenleistung: 5W
- Schreibtischlampenleistung: 4W
- Schreibtischlampe CRI: 85
- Schreibtischlampe CRI: 690 (max)
- Gewicht: 460 g

### Komponenten und Zubehör:

- Spiegel & Schreibtischlampe x1
- Ladesockel x1
- Netzteil x1
- Innensechskantschraube x1
- Innensechskantschlüssel x1

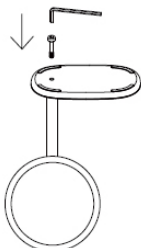
---

## Wie repariert man



①

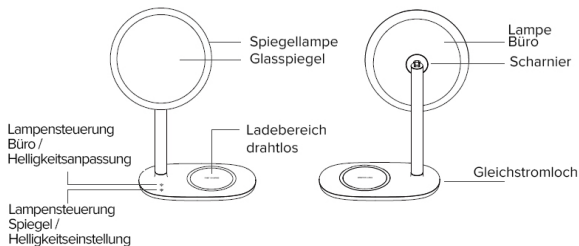
Setzen Sie den Spiegel in die Basis



②

Mit Sechskantschraubendreher festziehen.

## Funktionen:



# Deutsch

---

## Spiegellampe

Drücken Sie kurz den Berührungssensor, um das Licht ein- oder auszuschalten. Halten Sie den Berührungssensor gedrückt, um die Helligkeit zu ändern.

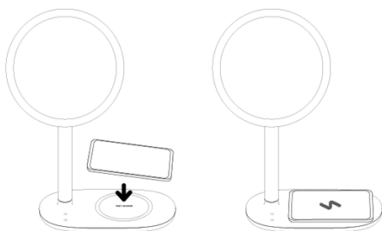
## Schreibtischlampe

Stellen Sie den Spiegel auf eine horizontale Ebene ein.  
Drücken Sie kurz den Berührungssensor, um das Licht ein- oder auszuschalten. Halten Sie den Berührungssensor gedrückt, um die Helligkeit zu ändern.

## Kabelloses Laden

Die drahtlose Ladestation unterstützt den Qi-Standard für das drahtlose Laden und kann als drahtlose Ladestation nur für elektronische Geräte mit Qi-Standard verwendet werden.

Bitte entfernen Sie Ihr Gerät, wenn es vollständig aufgeladen ist.  
Bitte setzen Sie Ihr Gerät auf die Mitte des Silikonrings. Wenn nicht, wird Ihr Gerät nicht aufgeladen oder die Ladeeffizienz verringert.



## Reinigung:

Reinigen Sie das Gerät nicht während des Aufladens. Reinigen Sie es mit einem weichen, trockenen Tuch.  
Verwenden Sie keine Lösungsmittel, Chemikalien oder Sprays.  
Lassen Sie keine Flüssigkeiten oder Gegenstände in die Öffnungen fallen.

---

## Steckersicherheit

Das Gerät ist mit einem 13-A-Stecker ausgestattet. Für den Fall, dass die Sicherung des mitgelieferten Steckers gewechselt werden muss, muss eine 13-A-ASTA-Zulassung (BS 1363) verwendet werden. Wenn der Stecker aus irgendeinem Grund ersetzt werden muss, gehen Sie wie nachstehend beschrieben vor. Die Drähte im Netzkabel sind gemäß dem folgenden Code farbig:

- Das grün und gelb gefärbte Kabel muss an die Klemme angeschlossen werden, die mit dem Buchstaben „E“ oder dem Erdungssymbol oder grün und gelb gekennzeichnet ist. Unter keinen Umständen darf der Neutralleiter oder der Nulleiter an die Erdungsklemme angeschlossen werden
- Das blau oder schwarz gefärbte Kabel muss an die Klemme „N“ angeschlossen werden. Unter keinen Umständen darf Erde oder Live an den Neutral-Anschluss angeschlossen werden.
- Das braune oder rote Kabel muss an die mit „L“ gekennzeichnete Klemme angeschlossen werden. Unter keinen Umständen sollte Erde oder Neutral mit dem Live-Terminal verbunden sein.

Nach der Fertigstellung darf kein Schnitt vorhanden sein oder Drahtlitzen vorhanden sein, und die Schnurklemme muss über der Außenhülle befestigt sein.

Im Zweifelsfall wenden Sie sich bitte an einen qualifizierten Techniker.

## Garantie

Diese Garantie gilt für Waren, die direkt von Fridja Ltd. gekauft werden. Wenn Sie Ihren Dampfgarer von einem anderen Händler erworben haben, wenden Sie sich bitte an diesen.

Wenn Sie zufällig mit Ihrem Kauf nicht zufrieden sind, kontaktieren Sie uns bitte innerhalb von vierzehn Tagen nach Lieferung, um eine Rückerstattung zu erhalten. Zurückgegebene Artikel müssen sich in unbenutztem Zustand befinden und alle Zubehörteile und Verpackungen von Fridja enthalten. Sie sind für den Zustand Ihrer Waren verantwortlich, bis sie bei uns ankommen. Verpacken Sie Ihre Waren sorgfältig, um Transportschäden zu vermeiden. Abgenutzte, beschädigte oder unvollständige Rücksendungen sind nicht erstattungsfähig und werden Ihnen zurückgeschickt.

Alle unsere Waren werden mit einer 12-monatigen Garantie ab Kaufdatum geliefert, die Material- und Verarbeitungsfehler bei normaler Verwendung und Wartung abdeckt. Wenn Ihre Ware innerhalb dieser Frist einen Fehler aufweist, reparieren oder ersetzen wir die Ware. Wenn wir dies nicht tun können, erstatten wir Ihnen Ihren tatsächlichen Kaufpreis.

Wenn die Ware innerhalb von drei Monaten nach Lieferung fehlerhaft wird, zahlen wir für die Abholung der Ware und die Lieferung der Ersatzlieferung. Nach dieser Zeit zahlen wir nicht mehr für die Abholung von Artikeln.

Im dem unwahrscheinlichen Fall, dass Ihre Waren beschädigt ankommen, informieren Sie uns bitte innerhalb von 24 Stunden nach Lieferung einschließlich Fotos des Schadens. Die Reklamation wird geprüft, und wenn sie genehmigt wird, veranlassen wir die Abholung der Ware und wir ersetzen oder erstatten bei Bedarf.

Es liegt in Ihrer Verantwortung, die Artikel sicher zu verpacken, um sie mit einem verfolgbaren Dienst sicher an uns zurückzusenden. Andernfalls erlischt Ihre Garantie.

Um die Rückgabe Ihres Artikels zu arrangieren, wenden Sie sich bitte an: [info@fridja.com](mailto:info@fridja.com).

## Information der Verbraucher in Anwendung der EU-WEEE-Richtlinie 96/2002

Dieses Produkt unterliegt den Bestimmungen der Europäischen Union, die die Wiederverwendung und das Recycling gebrauchter elektrischer und elektronischer Geräte fördern. Dieses Produkt erfordert die Gewinnung und Nutzung natürlicher Ressourcen und kann gefährliche Stoffe enthalten. Das Symbol oben auf dem Produkt oder auf der Verpackung weist darauf hin, dass dieses Produkt nicht mit dem Hausmüll entsorgt werden darf. Stattdessen liegt es in Ihrer Verantwortung, Ihre Altgeräte zu entsorgen, indem Sie sie zu einer ausgewiesenen Sammelstelle für das Recycling von Elektro- und Elektronikaltgeräten abgeben. Die getrennte Sammlung und Wiederverwertung Ihrer Altgeräte zum Zeitpunkt der Entsorgung trägt dazu bei, natürliche Ressourcen zu schonen und sicherzustellen, dass sie auf eine Weise recycelt werden, die die menschliche Gesundheit und die Umwelt schützt. Für weitere Informationen darüber, wo Sie Ihre Altgeräte zum Recycling abgeben können, wenden Sie sich bitte an Ihre örtliche Stadtverwaltung, Ihren Hausmüllentsorgungsdienst oder an das Geschäft, bei dem Sie das Produkt gekauft haben.

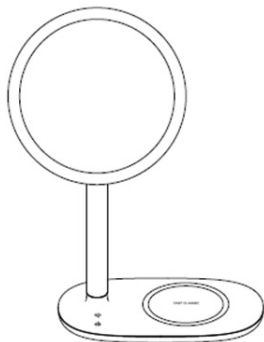


## Operación manual

Gracias por elegir nuestro producto.

Lea este manual y las instrucciones de seguridad antes del uso.

Por favor conserve el manual para futuras referencias.



- Producto multifunción.
- Puede ser utilizado como lámpara de espejo y lámpara de escritorio.
- Cargador inalámbrico rápido.
- Luz de control táctil.

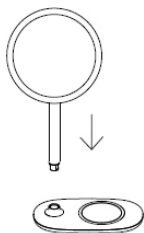
### Presupuesto:

- Nombre: Lámpara de escritorio de espejo de carga inalámbrica rápida
- Entrada: DC9V 2500mA
- Tamaño del espejo:  $\square$  6.5  $\square$  (165mm)
- Lámpara de espejo Temperatura de color: 5000K  $\pm$  100K
- Temperatura de color de la lámpara de escritorio: 3000K  $\pm$  100K
- Lámpara de espejo CRI: 90
- Lámpara de espejo lux: 900 (max).
- Tamaño del producto: 276x348x125 mm.
- La etiqueta se encuentra en la parte inferior de la unidad.
- Artículo No.: H0065
- Potencia de cargador inalámbrico: 10W
- Material: ABS + PC + Glass
- Potencia lámpara de espejo: 5W
- Potencia lámpara escritorio: 4W
- Lámpara de escritorio CRI: 85
- Lámpara de escritorio CRI: 690 (max)
- Peso: 460g

### Componentes y accesorios:

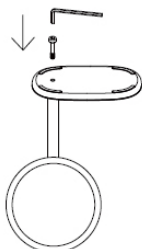
- Espejo y lámpara de escritorio x1
- Adaptador de CA x1
- Tornillo hexagonal x1
- Base del cargador x1
- Llave Allen hexagonal x1

## Como arreglar



①

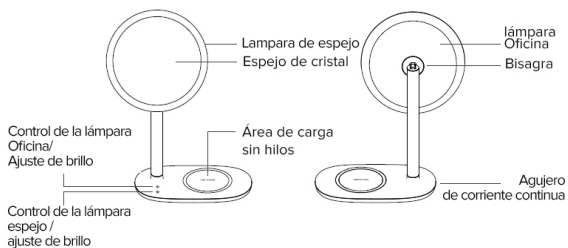
Pon el espejo en la base.



②

Apretar con destornillador hexagonal.

## Funciones:



# Español

---

## Lampara de espejo

Presione brevemente el área del sensor táctil, puede encender o apagar la luz. Mantenga pulsado el área del sensor táctil, puede cambiar el brillo.

## Lámpara de escritorio

Ajuste el espejo a un nivel horizontal.

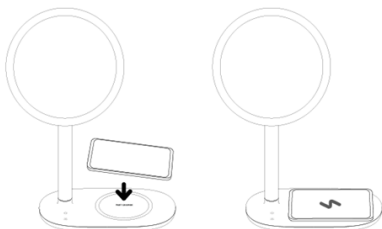
Presione brevemente el área del sensor táctil, puede encender o apagar la luz. Mantenga pulsado el área del sensor táctil, puede cambiar el brillo.

## Carga inalámbrica

La base de carga inalámbrica es compatible con el estándar Qi para la carga inalámbrica y podría funcionar como una estación de carga inalámbrica solo para dispositivos electrónicos estándar Qi.

Retire su dispositivo cuando esté completamente cargado.

Por favor, coloque su dispositivo en el centro del anillo de silicona. Si no, su dispositivo no se cargará o disminuirá la eficiencia de carga.



## Limpieza:

No limpie cuando el producto se está cargando, limpie con un paño suave y seco.

No utilice disolventes, productos químicos o aerosoles.

No permita que se derramen líquidos ni que caigan objetos en las aberturas.



---

## Seguridad del enchufe

El aparato está equipado con un enchufe de 13 amperios. En el caso de tener que cambiar el fusible en el enchufe suministrado, se debe usar un fusible aprobado por ASTA de 13 amperios (BS 1363). Si fuera necesario reemplazar el tapón por alguna razón, proceda como se describe a continuación. Los cables en el cable de alimentación están coloreados de acuerdo con el siguiente código:

- El cable de color verde y amarillo se debe conectar al terminal marcado con la letra "E" o con el símbolo de la Tierra o de color verde y amarillo. Bajo ninguna circunstancia el Neutral o el Live deben estar conectados a la terminal de tierra.
- El cable de color azul o negro debe estar conectado al terminal "N". Bajo ninguna circunstancia, la Tierra o Live deben estar conectadas a la terminal Neutral.
- El cable de color marrón o rojo debe conectarse al terminal marcado con una "L". Bajo ninguna circunstancia, la Tierra o el Neutro deben estar conectados a la terminal Live.

Una vez finalizado, no debe haber ningún corte, o hay hilos sueltos de cable y la abrazadera del cable debe estar asegurada sobre la cubierta exterior.

En caso de duda, póngase en contacto con un ingeniero cualificado para obtener asesoramiento.

## Garantía

Esta garantía se aplica a los bienes comprados directamente de Fridja Ltd. Si adquirió su vapor de otro proveedor, comuníquese con ellos.

Si por casualidad no está satisfecho con su compra, comuníquese con nosotros dentro de los catorce días posteriores a la entrega para recibir un reembolso. Los artículos devueltos deben estar en condiciones inusitadas con todos los accesorios y empaques Fridja suministrados. Usted es responsable de la condición de sus productos hasta que nos lleguen, así que empaque sus artículos cuidadosamente para evitar daños durante el transporte. Las devoluciones desgastadas, dañadas o incompletas no serán elegibles para un reembolso y se le devolverán.

Todos nuestros productos se suministran con una garantía de 12 meses a partir de la fecha de compra, que cubre los defectos de materiales y mano de obra en condiciones de uso y mantenimiento normales. Si su producto presenta una falla dentro de este período, repararemos o reemplazaremos el artículo. Si no podemos hacerlo, le reembolsaremos el precio de compra real.

Si las mercancías se vuelven defectuosas dentro de los tres meses posteriores a la entrega, pagaremos la recolección de los artículos y la entrega del reemplazo. Después de este tiempo, no pagaremos por recolectar artículos.

En el improbable caso de que sus productos lleguen dañados, infórmenos dentro de las 24 horas posteriores a la entrega, incluidas las fotos del daño. La reclamación se evaluará y, si se aprueba, organizaremos la recolección de los bienes y los reemplazaremos o reembolsaremos según sea necesario.

Es su responsabilidad empaquetar de forma segura los artículos para su devolución segura utilizando un servicio rastreado. No hacerlo anulará su garantía.

Para organizar la devolución de su artículo, póngase en contacto con: [info@fridja.com](mailto:info@fridja.com).

## Información a los consumidores en aplicación de la directiva WEEE de la UE 96/2002

Este producto está sujeto a las regulaciones de la Unión Europea que promueven la reutilización y el reciclaje de equipos eléctricos y electrónicos usados. Este producto requiere la extracción y el uso de recursos naturales y puede contener sustancias peligrosas. El símbolo anterior, en el producto o en su embalaje, indica que este producto no debe desecharse con la basura doméstica. En su lugar, es su responsabilidad deshacerse de su equipo de desecho manejándolo en un punto de recolección designado para el reciclaje de equipos eléctricos y electrónicos de desecho. La recolección y el reciclaje por separado de su equipo de desecho en el momento de la eliminación ayudará a conservar los recursos naturales y garantizará que se recicle de una manera que proteja la salud humana y el medio ambiente. Para obtener más información sobre dónde puede depositar su equipo de desecho para reciclar, comuníquese con la oficina local de su ciudad, el servicio de eliminación de desechos de su hogar o la tienda donde compró el producto.

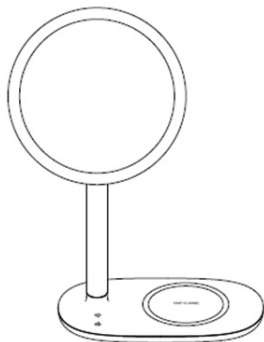


## Manuale operativo

Grazie per aver scelto il nostro prodotto.

Si prega di leggere questo manuale e le istruzioni di sicurezza prima dell'uso.

Si prega di conservare il manuale per riferimento futuro.



- Prodotto multifunzione.
- Può essere usato come lampada a specchio e lampada da tavolo.
- Caricabatterie veloce senza fili.
- Luce touch-control.

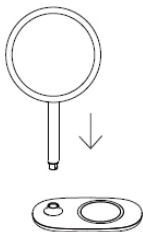
### Specifiche tecniche:

- Nome: Lampada da scrivania con specchio a ricarica rapida senza fili
- Ingresso: DC9V 2500mA
- Dimensione dello specchio:  $\varnothing$  6.5 «(165mm)
- Lampada a specchio Temperatura di colore: 5000K  $\pm$  100K
- Lampada da tavolo Temperatura di colore: 3000K  $\pm$  100K
- Lampada a specchio CRI: 90
- Lampada specchio lux: 900 (max)
- Dimensioni del prodotto: 276x348x125 mm
- L'etichetta si trova sul fondo dell'unità.
- Articolo n. : H0065
- Potenza del caricabatterie wireless: 10W
- Materiale: ABS + PC + vetro
- Potenza lampada specchio: 5W
- Potenza lampada da tavolo: 4W
- Lampada da tavolo CRI: 85
- Lampada da tavolo CRI: 690(max)
- Peso: 460 g

### • Componenti e accessori:

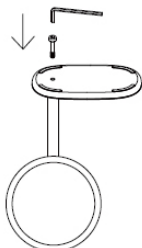
- Specchio e lampada da tavolo x1
- Base del caricabatterie x1
- Adattatore CA x1
- Vite a esagono incassato x1
- Chiave a brugola esagonale

## Come risolvere:



①

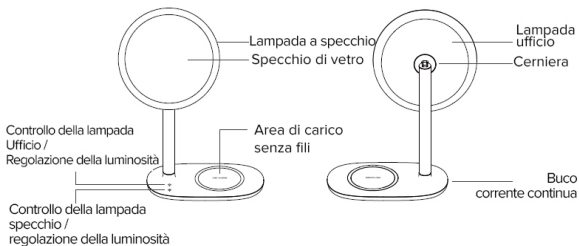
Metti lo specchio sulla base.



②

Stringere con un cacciavite esagonale.

## Funzioni:



# Italiano

---

## Lampada a specchio

Premere brevemente l'area del sensore tattile, è possibile accendere o spegnere la luce. Premere a lungo l'area del sensore tattile, è possibile modificare la luminosità.

## Lampada da scrivania

Regola lo specchio a livello orizzontale.

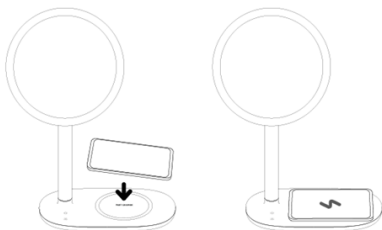
Premere brevemente l'area del sensore tattile, è possibile accendere o spegnere la luce. Premere a lungo l'area del sensore tattile, è possibile modificare la luminosità.

## Ricarica senza fili

La base di ricarica wireless supporta lo standard Qi per la ricarica wireless e può funzionare come stazione di ricarica wireless solo per dispositivi elettronici standard Qi.

Si prega di rimuovere il dispositivo quando è completamente carico.

Si prega di mettere il dispositivo al centro dell'anello di silicone. In caso contrario, il dispositivo non verrà caricato o diminuirà l'efficienza di ricarica.



## Pulizia:

Non pulire quando il prodotto è in carica, pulire con un panno morbido e asciutto.

Non usare solventi, prodotti chimici o spray.

Non far versare liquidi o oggetti cadere nelle aperture.

---

## Plug Safety

L'apparecchio è dotato di una spina da 13 amp. Nel caso in cui si debba cambiare il fusibile nella spina fornita, è necessario utilizzare un fusibile omologato ASTA 13 bit (1363). Se la spina deve essere sostituita per qualsiasi motivo, procedere come descritto di seguito. I fili del cavo di alimentazione sono colorati secondo il seguente codice:

Il filo colorato di verde e giallo deve essere collegato al terminale contrassegnato dalla lettera "E" o dal simbolo Terra o colorato in verde e giallo. In nessun caso il Neutro o il Live devono essere collegati al terminale di terra

- Il cavo di colore blu o nero deve essere collegato al terminale "N". In nessun caso la Terra o il Live devono essere collegati al terminale Neutral.
- Il filo colorato marrone o rosso deve essere collegato al terminale contrassegnato con "L". In nessun caso la Terra o il Neutro devono essere collegati al terminale Live.

Al completamento non devono esserci tagli o fili di filo sparsi presenti e il morsetto del cavo deve essere fissato sopra la guaina esterna.

In caso di dubbi, contattare un tecnico qualificato per un consiglio.

## Garanzia

Questa garanzia è valida per le merci acquistate direttamente da Fridja Ltd. Se hai acquistato il tuo piroscavo da un altro fornitore, ti preghiamo di contattarlo.

Se per caso non sei soddisfatto del tuo acquisto, ti preghiamo di contattarci entro quattordici giorni dalla consegna per ottenere un rimborso. Gli articoli restituiti devono essere inutilizzati con tutti gli accessori e gli imballaggi Fridja forniti. Sei responsabile della condizione dei tuoi beni fino a quando non ci raggiungono, quindi imballare con cura i tuoi articoli per evitare danni durante il trasporto. I ritorni logori, danneggiati o incompleti non saranno ammissibili per un rimborso e saranno restituiti.

Tutti i nostri prodotti sono forniti con una garanzia di 12 mesi dalla data di acquisto, che copre i difetti di materiali e lavorazione in condizioni di normale uso e manutenzione. Se le tue merci sviluppano un difetto entro questo periodo, ripareremo o sostituiremo l'articolo. Se non possiamo farlo, rimborseremo il prezzo di acquisto effettivo.

Se le merci diventano difettose entro tre mesi dalla consegna, pagheremo la raccolta degli articoli e la consegna della sostituzione. Dopo questo tempo, non pagheremo per raccogliere oggetti.

Nel caso improbabile che le vostre merci arrivino danneggiate, vi preghiamo di informarci entro 24 ore dalla consegna, incluse le foto del danno. Il reclamo verrà valutato e, se approvato, provvederemo alla raccolta dei beni e sostituiremo o rimborseremo se necessario.

È responsabilità dell'utente imballare in modo sicuro gli articoli per il loro ritorno sicuro utilizzando un servizio tracciabile. Non farlo annullerà la garanzia.

Per organizzare la restituzione del tuo articolo, ti preghiamo di contattare: [info@fridja.com](mailto:info@fridja.com).

## Informazioni ai consumatori nell'applicazione della direttiva UE sui RAEE 96/2002

Questo prodotto è soggetto alle normative dell'Unione europea che promuovono il riutilizzo e il riciclaggio di apparecchiature elettriche ed elettroniche usate. Questo prodotto richiedeva l'estrazione e l'uso di risorse naturali e può contenere sostanze pericolose. Il simbolo sopra, sul prodotto o sulla sua confezione, indica che questo prodotto non deve essere smaltito con gli altri rifiuti domestici. Al contrario, è responsabilità dell'utente smaltire l'apparecchiatura per rifiuti destinandola a un punto di raccolta designato per il riciclaggio di rifiuti di apparecchiature elettriche ed elettroniche. La raccolta differenziata e il riciclaggio delle apparecchiature per il trattamento dei rifiuti al momento dello smaltimento contribuiranno a conservare le risorse naturali e a garantire che vengano riciclate in modo tale da proteggere la salute umana e l'ambiente. Per ulteriori informazioni su dove è possibile eliminare le apparecchiature di scarto per il riciclaggio, contattare l'ufficio locale della propria città, il servizio di smaltimento dei rifiuti domestici o il negozio presso il quale è stato acquistato il prodotto.



# FRIDJA



[www.fridja.com](http://www.fridja.com)

